

# 排污许可证 副本 第一册



证书编号：91220322MA17BCA95D001R

单位名称：梨树县华统食品有限公司

注册地址：四平市梨树县红嘴畜产品加工园

行业类别：屠宰及肉类加工

生产经营场所地址：四平市梨树县红嘴畜产品加工园

统一社会信用代码：91220322MA17BCA95D

法定代表人（主要负责人）：马廷动

技术负责人：余艳辉

固定电话：0434-5227966 移动电话：18867950537

有效期限：自2021年07月06日起至2026年07月05日止

发证机关：（公章）四平市生态环境局

发证日期：2021年07月06日



## 一、排污单位基本情况

表1 排污单位基本信息表

单位名称	梨树县华统食品有限公司	注册地址	四平市梨树县红嘴畜产品工业园
邮政编码	136500	生产经营场所地址	四平市梨树县红嘴畜产品工业园
行业类别	屠宰及肉类加工	投产日期	2012-03-10
生产经营场所中心经度	124° 22' 21.28"	生产经营场所中心纬度	43° 19' 49.19"
组织机构代码		统一社会信用代码	91220322MA17BCA95D
技术负责人	余艳辉	联系电话	18867950537
所在地是否属于大气重点控制区	否	所在地是否属于总磷控制区	否
所在地是否属于总氮控制区	否	所在地是否属于重金属污染特别排放限值实施区域	否
是否位于工业园区	是	所属工业园区名称	吉林梨树经济开发区
是否需要改正	否	排污许可证管理类别	重点管理
是否通过污染物排放量削减替代获得重点污染物排放总量控制指标	否		
主要污染物类别	<input checked="" type="checkbox"/> 废气 <input checked="" type="checkbox"/> 废水		
主要污染物种类	<input checked="" type="checkbox"/> 颗粒物 <input checked="" type="checkbox"/> SO <sub>2</sub> <input checked="" type="checkbox"/> NO <sub>x</sub> <input type="checkbox"/> VOCs <input checked="" type="checkbox"/> 其他特征污染物（林格曼黑度,氨（氨气）,臭气浓度,硫化氢） <input checked="" type="checkbox"/> COD <input checked="" type="checkbox"/> 氨氮 <input checked="" type="checkbox"/> 其他特征污染物（pH值,悬浮物,五日生化需氧量,动植物油,大肠菌群数）		
大气污染物排放形式	<input checked="" type="checkbox"/> 有组织 <input checked="" type="checkbox"/> 无组织	废水污染物排放规律	<input checked="" type="checkbox"/> 间断排放，排放期间流量不稳定，但有规律，且不属于非周期性规律
大气污染物排放执行标准名称	锅炉大气污染物排放标准 GB 13271-2014,恶臭污染物排放标准 GB 14554-93		
水污染物排放执行标准名称	污水综合排放标准 GB8978-1996		



## 二、大气污染物排放

### (一) 排放口

表 2 大气排放口基本情况表

序号	排放口编号	排放口名称	污染物种类	排放口地理坐标 (1)		排气筒高度 (m)	排气筒出口内径 (m) (2)	排气温度 (°C)	其他信息
				经度	纬度				
1	DA002	1#锅炉烟囱排放口	二氧化硫, 氮氧化物, 颗粒物, 林格曼黑度	124° 22' 8.18"	43° 18' 9.18"	8	0.15	65	
2	DA003	2#锅炉烟囱排放口	二氧化硫, 氮氧化物, 颗粒物, 林格曼黑度	124° 22' 8.44"	43° 18' 9.11"	8	0.15	65	

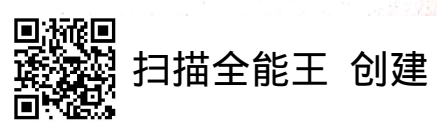
### (二) 有组织排放许可限值

表 3 大气污染物有组织排放

序号	排放口编号	排放口名称	污染物种类	许可排放浓度限值	许可排放速率限值 (kg/h)	许可年排放量限值 (t/a)					承诺更加严格排放浓度限值	
						第一年	第二年	第三年	第四年	第五年		



序号	排放口编号	排放口名称	污染物种类	许可排放浓度限值	许可排放速率限值 (kg/h)	许可年排放限值 (t/a)					承诺更加严格排放浓度限值
						第一年	第二年	第三年	第四年	第五年	
主要排放口											
一般排放口											
主要排放口合计											
			颗粒物			/	/	/	/	/	/
			SO2			/	/	/	/	/	/
			NOx			/	/	/	/	/	/
			VOCs			/	/	/	/	/	/
1	DA002	1#锅炉烟卤排放口	林格曼黑度	1级	/	/	/	/	/	/	/级
2	DA002	1#锅炉烟卤排放口	颗粒物	20mg/Nm3	/	/	/	/	/	/	/mg/Nm3
3	DA002	1#锅炉烟卤排放口	氮氧化物	150mg/Nm3	/	/	/	/	/	/	/mg/Nm3
4	DA002	1#锅炉烟卤排放口	二氧化硫	50mg/Nm3	/	/	/	/	/	/	/mg/Nm3
5	DA003	2#锅炉烟卤排放口	颗粒物	20mg/Nm3	/	/	/	/	/	/	/mg/Nm3
6	DA003	2#锅炉烟卤排放口	氮氧化物	150mg/Nm3	/	/	/	/	/	/	/mg/Nm3



序号	排放口编号	排放口名称	污染物种类	许可排放浓度限值	许可排放速率限值 (kg/h)	许可年排放量限值 (t/a)					承诺更加严格排放浓度限值
						第一年	第二年	第三年	第四年	第五年	
7	DA003	2#锅炉烟卤排放口	林格曼黑度	1级	/	/	/	/	/	/	/级
8	DA003	2#锅炉烟卤排放口	二氧化硫	50mg/Nm3	/	/	/	/	/	/	/mg/Nm3
一般排放口合计			颗粒物		/	/	/	/	/	/	/
			S02		/	/	/	/	/	/	/
			NOx		/	/	/	/	/	/	/
			VOCs		/	/	/	/	/	/	/
全厂有组织排放总计											
全厂有组织排放总计			颗粒物		/	/	/	/	/	/	/
			S02		/	/	/	/	/	/	/
			NOx		/	/	/	/	/	/	/
			VOCs		/	/	/	/	/	/	/



主要排放口备注信息	/
一般排放口备注信息	/
全厂有组织排放总计备注信息	/

### (三) 无组织排放许可条件

表 4 大气污染物无组织排放

序号	生产设施 编号/无 组织排放 编号	产污环节	污染物种类	主要污染防治 措施	国家或地方污染物排放标准		其他信息	年许可排放量限值 (t/a)					申请特殊时 段许可排放 量限值
					名称	浓度限值		第一年	第二年	第三年	第四年	第五年	
1	厂界		硫化氢	及时清洗、	恶臭污染物排放	0.06mg		/	/	/	/	/	/mg/m <sup>3</sup>



序号	生产设施 编号/无 组织排放 编号	产污环节	污染物种类	主要污染防治 措施	国家或地方污染物排放标准		其他信息	年许可排放量限值 (t/a)					申请特殊时 段许可排放 量限值
					名称	浓度限值		第一年	第二年	第三年	第四年	第五年	
				清运粪便, 产生恶臭 区域加罩 或加盖	标准 GB 14554-93	/Nm3							
2	厂界		臭气浓度	及时清洗、 清运粪便, 产生恶臭 区域加罩 或加盖	恶臭污染物排放 标准 GB 14554-93	20		/	/	/	/	/	/
3	厂界		氨 (氨气)	及时清洗、 清运粪便, 产生恶臭 区域加罩 或加盖	恶臭污染物排放 标准 GB 14554-93	1.5mg/ Nm3		/	/	/	/	/	/mg/Nm3
4	MF0003	恶臭气体	臭气浓度		恶臭污染物排放 标准 GB 14554-93	20	加强通 风	/	/	/	/	/	/
5	MF0007	恶臭气体	臭气浓度		恶臭污染物排放 标准 GB 14554-93	20	加强通 风	/	/	/	/	/	/
6	MF0004	恶臭气体	氨 (氨气)		恶臭污染物排放 标准 GB 14554-93	1.5mg/ Nm3	加强通 风	/	/	/	/	/	/mg/Nm3
7	MF0001	恶臭气体	氨 (氨气)		恶臭污染物排放	1.5mg/ Nm3	加强生	/	/	/	/	/	/mg/Nm3



序号	生产设施 编号/无 组织排放 编号	产污环节	污染物种类	主要污染防治 措施	国家或地方污染物排放标准		其他信息	年许可排放量限值 (t/a)					申请特殊时 段许可排放 量限值	
					名称	浓度限值		第一年	第二年	第三年	第四年	第五年		
					标准 GB 14554-93	Nm3	猪待宰 区清洁 管理， 采用干 清法对 猪粪便 及时处 理，即 产即清							
8	MF0002	恶臭气体	臭气浓度		恶臭污染物排放 标准 GB 14554-93	20	屠宰车 间及时 清洁， 保持通 风顺 畅，刺 杀放血 池配盖 板	/	/	/	/	/	/	/
9	MF0002	恶臭气体	氨（氨气）		恶臭污染物排放 标准 GB 14554-93	1.5mg/ Nm3	屠宰车 间及时 清洁， 保持通 风顺 畅，刺 杀放血	/	/	/	/	/	/	/mg/Nm3





序号	生产设施 编号/无 组织排放 编号	产污环节	污染物种类	主要污染防治 措施	国家或地方污染物排放标准		其他信息	年许可排放量限值 (t/a)					特殊时段 许可排放量 限值
					名称	浓度限值		第一年	第二年	第三年	第四年	第五年	
10	MF0004	恶臭气体	臭气浓度			恶臭污染物排放 标准 GB 14554-93	20	/	/	/	/	/	/
11	MF0005	恶臭气体	硫化氢			恶臭污染物排放 标准 GB 14554-93	0.06mg /Nm <sup>3</sup>	/	/	/	/	/	/mg/Nm <sup>3</sup>
12	MF0002	恶臭气体	硫化氢			恶臭污染物排放 标准 GB 14554-93	0.06mg /Nm <sup>3</sup>	/	/	/	/	/	/mg/Nm <sup>3</sup>
13	MF0007	恶臭气体	硫化氢			恶臭污染物排放 标准 GB 14554-93	0.06mg /Nm <sup>3</sup>	/	/	/	/	/	/mg/Nm <sup>3</sup>
14	MF0007	恶臭气体	氨 (氨气)			恶臭污染物排放 标准 GB 14554-93	1.5mg/ Nm <sup>3</sup>	/	/	/	/	/	/mg/Nm <sup>3</sup>
15	MF0001	恶臭气体	硫化氢			恶臭污染物排放	0.06mg	/	/	/	/	/	/mg/Nm <sup>3</sup>



序号	生产设施 编号/无 组织排放 编号	产污环节	污染物种类	主要污染防治 措施	国家或地方污染物排放标准		其他信息	年许可排放量限值 (t/a)					申请特殊时 段许可排放 量限值
					名称	浓度限值		第一年	第二年	第三年	第四年	第五年	
					标准 GB 14554-93	/Nm3	猪待宰 区清洁 管理， 采用干 清法对 猪粪便 及时处 理，即 产即清						
16	MF0005	恶臭气体	臭气浓度		恶臭污染物排放 标准 GB 14554-93	20	加强通 风	/	/	/	/	/	/
17	MF0003	恶臭气体	氨 (氨气)		恶臭污染物排放 标准 GB 14554-93	1.5mg/ Nm3	加强通 风	/	/	/	/	/	/mg/Nm3
18	MF0001	恶臭气体	臭气浓度		恶臭污染物排放 标准 GB 14554-93	20	加强生 猪待宰 区清洁 管理， 采用干 清法对 猪粪便 及时处 理，即 产即清	/	/	/	/	/	/



序号	生产设施编号/无组织排放编号	产污环节	污染物种类	主要污染防治措施	国家或地方污染物排放标准		其他信息	年许可排放量限值 (t/a)					申请特殊时段许可排放量限值
					名称	浓度限值		第一年	第二年	第三年	第四年	第五年	
19	MF0003	恶臭气体	硫化氢		恶臭污染物排放标准 GB 14554-93	0.06mg/Nm <sup>3</sup>	加强通风	/	/	/	/	/	/mg/Nm <sup>3</sup>
20	MF0004	恶臭气体	硫化氢		恶臭污染物排放标准 GB 14554-93	0.06mg/Nm <sup>3</sup>	加强通风	/	/	/	/	/	/mg/Nm <sup>3</sup>
21	MF0005	恶臭气体	氨(氨气)		恶臭污染物排放标准 GB 14554-93	1.5mg/Nm <sup>3</sup>	加强通风	/	/	/	/	/	/mg/Nm <sup>3</sup>
22	MF0017	污水处理	臭气浓度		恶臭污染物排放标准 GB 14554-93	20	污水站池体等加盖密闭	/	/	/	/	/	/
23	MF0017	污水处理	氨(氨气)		恶臭污染物排放标准 GB 14554-93	1.5mg/Nm <sup>3</sup>	污水站池体等加盖密闭	/	/	/	/	/	/mg/Nm <sup>3</sup>
24	MF0017	污水处理	硫化氢		恶臭污染物排放标准 GB 14554-93	0.06mg/Nm <sup>3</sup>	污水站池体等加盖密闭	/	/	/	/	/	/mg/Nm <sup>3</sup>
25	MF0015	制冷废气	氨(氨气)		恶臭污染物排放标准 GB 14554-93	1.5mg/Nm <sup>3</sup>	定期加强制冷系统密闭	/	/	/	/	/	/mg/Nm <sup>3</sup>



序号	生产设施编号/无组织排放编号	产污环节	污染物种类	主要污染防治措施	国家或地方污染物排放标准		其他信息	年许可排放量限值 (t/a)					申请特殊时段许可排放量限值
					名称	浓度限值		第一年	第二年	第三年	第四年	第五年	
全厂无组织排放总计													
全厂无组织排放总计							封检查和检测;及时更换老化阀门和管道	/	/	/	/	/	/
								/	/	/	/	/	/
								/	/	/	/	/	/
								/	/	/	/	/	/

表 4-1 屠宰企业生产无组织排放控制要求

序号	生产线编号和名称	生产单元	无组织排放控制要求	公司无组织管控现状
1	屠宰生产线	屠宰-宰前准备	1. 及时清洗、清运粪便; 2. 集中收集恶臭气体到除臭装置处理后经排气筒排放	及时清洗、清运粪便
		屠宰-刺杀放血	集中收集气体经处理(湿式除尘、活性炭吸附、喷淋塔除臭等)后经排气筒排放	集中收集气体经处理(湿式除尘、活性炭吸附、喷淋塔除臭等)后经排气筒排放
		屠宰-褪毛或剥皮	集中收集气体经处理(湿式除尘、活性炭吸附、喷淋塔除臭等)后经排气筒排放	集中收集气体经处理(湿式除尘、活性炭吸附、喷淋塔除臭等)后经排气筒排放
		屠宰-开膛解体	集中收集气体经处理(湿式除尘、活性炭吸附、喷淋塔除臭等)后经排气筒排放	集中收集气体经处理(湿式除尘、活性炭吸附、喷淋塔除臭等)后经排气筒排放
		公共单元-制冷系统	定期加强制冷系统密封检查和检测、及时更换老化阀门和管道	定期加强制冷系统密封检查和检测、及时更换老化阀门和管道



序号	生产线编号和名称	生产单元	无组织排放控制要求	公司无组织管控现状
		公共单元-厂内综合污水处理站	1. 产生恶臭区域加盖或加盖； 2. 投放除臭剂； 3. 集中收集恶臭气体经处理（喷淋塔除臭、活性炭吸附、生物除臭等）处理后经排气筒排放	集中收集恶臭气体经处理（喷淋塔除臭、活性炭吸附、生物除臭等）处理后经排气筒排放

#### (四) 特殊情况下许可限值

表 5 特殊情况下大气污染物有组织排放

排放口类型	污染物种类	许可排放时段	许可排放浓度限值	许可日排放量限值 (kg/d)	许可月排放量限值 值 (t/m)
环境质量限期达标规划要求					
主要排放口	颗粒物	/	/	/	/
	SO <sub>2</sub>	/	/	/	/
	NO <sub>x</sub>	/	/	/	/
一般排放口	VOCs	/	/	/	/
	颗粒物	/	/	/	/
	SO <sub>2</sub>	/	/	/	/
无组织排放	NO <sub>x</sub>	/	/	/	/
	VOCs	/	/	/	/
	颗粒物	/	/	/	/
全厂合计	SO <sub>2</sub>	/	/	/	/
	NO <sub>x</sub>	/	/	/	/
	VOCs	/	/	/	/



重污染天气应对要求

主要排放口	颗粒物	/	/	/	/	/
	S02	/	/	/	/	/
	NOx	/	/	/	/	/
	VOCs	/	/	/	/	/
一般排放口	颗粒物	/	/	/	/	/
	S02	/	/	/	/	/
	NOx	/	/	/	/	/
	VOCs	/	/	/	/	/
无组织排放	颗粒物	/	/	/	/	/
	S02	/	/	/	/	/
	NOx	/	/	/	/	/
	VOCs	/	/	/	/	/
全厂合计	颗粒物	/	/	/	/	/
	S02	/	/	/	/	/
	NOx	/	/	/	/	/
	VOCs	/	/	/	/	/



冬季污染防治其他备注信息
其他特殊情况备注信息

注：特殊情况指环境质量限期达标规划、重污染天气应对等对排污单位有更加严格的排放控制要求的情况

### (五) 排污单位大气排放总量许可量

表 6 企业大气排放总量许可量

序号	污染物种类	第一年 (t/a)	第二年 (t/a)	第三年 (t/a)	第四年 (t/a)	第五年 (t/a)
1	颗粒物	/	/	/	/	/
2	SO <sub>2</sub>	/	/	/	/	/
3	NO <sub>x</sub>	/	/	/	/	/
4	VOCs	/	/	/	/	/



企业大气排放总量许可量备注信息

注：“全厂合计”指的是，“全厂有组织排放总计”与“全厂无组织排放总计”之和数据、全厂总量控制指标数据两者取严。

### 三、水污染物排放

#### (一) 排放口

表 7 废水间接排放口基本情况表

序号	排放口编号	排放口名称	排放口地理坐标		排放去向	排放规律	间歇排放时段	受纳污水处理厂信息			
			经度	纬度				名称	污染物种类	排放标准	国家或地方污染物排放标准
1	DW001	综合	124° 22' 13.2 2"	43° 18' 8.95 "	进入城市污水处理厂	间断排放，排放期间流量不	/	梨树县污水处理厂	氨氮 (NH <sub>3</sub> -N)	/mg/L	5mg/L





序号	排放口编号	排放口名称	排放口地理坐标		排放去向	排放规律	间歇排放时段	受纳污水处理厂信息		
			经度	纬度				名称	污染物种类	排水协议规定的浓度限值
		理站						五日生化需氧量	/mg/L	10mg/L
								pH值	/mg/L	6-9mg/L
								大肠菌群数	/mg/L	/mg/L
								动植物油	/mg/L	1mg/L

### (二) 排放许可限值

表 8 废水污染物排放

序号	排放口编号	排放口名称	污染物种类	许可排放浓度限值	许可年排放量限值 (t/a)				
					第一年	第二年	第三年	第四年	第五年
主要排放口									
1	DW001	综合污水处理站	大肠菌群数	/个/L	/	/	/	/	/
2	DW001	综合污水处理站	悬浮物	400mg/L	/	/	/	/	/
3	DW001	综合污水处理站	化学需氧量	500mg/L	/	/	/	/	/
4	DW001	综合污水处理站	动植物油	100mg/L	/	/	/	/	/



序号	排放口编号	排放口名称	污染物种类	许可排放浓度限值	许可年排放量限值 (t/a)				
					第一年	第二年	第三年	第四年	第五年
5	DW001	综合污水处理站	氨氮 (NH3-N)	/mg/L	/	/	/	/	/
6	DW001	综合污水处理站	五日生化需氧量	300mg/L	/	/	/	/	/
7	DW001	综合污水处理站	pH 值	6-9mg/L	/	/	/	/	/
主要排放口合计					243.750000	243.750000	243.750000		
一般排放口									
一般排放口合计									
全厂排放口总计					243.750000	243.750000	243.750000	/	/
全厂排放口总计					/	/	/	/	/



主要排放口备注信息	/
一般排放口备注信息	/
全厂排放口备注信息	/

注：“全厂排放口总计”指的是，主要排放口合计数据、全厂总量控制指标数据两者取严。

#### 四、噪声排放信息

表 9 噪声排放信息

噪声类别	生产时段		执行排放标准名称	厂界噪声排放限值		备注
	昼间	夜间		昼间, dB(A)	夜间, dB(A)	



噪声类别	生产时段		执行排放标准名称	厂界噪声排放限值		备注
	昼间	夜间		昼间, dB(A)	夜间, dB(A)	
稳态噪声	08至17	17至08	《工业企业厂界环境噪声排放标准》(GB12348-2008)	65	55	
频发噪声	否	否	《工业企业厂界环境噪声排放标准》(GB12348-2008)	65	55	
偶发噪声	是	是	其他			

### 五、固体废物排放信息

表 10 固体废物排放信息

固体废物排放信息													
序号	固体废物来源	固体废物名称	固体废物种类	固体废物类别	固体废物描述	固体废物产生量 (t/a)	处理方式	处理去向				其他信息	
								自行贮存量 (t/a)	自行利用 (t/a)	自行处置 (t/a)	转移交量 (t/a)		委托处置量
1	屠宰生产线	固体废物弃物	其它固体废物 (含半液态、液态废物)	一般工业固体废物	猪毛、内溶物等	3240	自行利用	0	3240	0		0	用作农肥

委托利用、委托处置

序号	固体废物名称	固体废物类别	委托单位名称	危险废物利用和处置单位
----	--------	--------	--------	-------------



						危险废物经营许可证编号	
自行处置							
序号	固体废物来源	固体废物名称	固体废物类别	自行处置描述			

## 六、环境管理要求

### (一) 自行监测

表 11 自行监测及记录表

序号	污染源类别/监测类别	排放口编号/监测点位置	排放口名称/监测点名称	监测内容	污染物名称	监测设施	自动监测是否联网	自动监测仪器名称	自动监测设施安置位置	自动监测设施是否符合安全、运行、维护等管理要求	手工监测采样方法及个数	手工监测频次	手工测定方法	其他信息
1	废气	DA002	1#锅炉烟卤排放口	烟气流速, 烟气温度, 烟气压力, 烟气量,	林格曼黑度	手工					非连续采样 至少3个	1次/年	固定污染源排放 烟气黑度的测定 林格曼烟气黑度 图法 HJ/T 398-2007	



序号	污染源类别/监测类别	排放口编号/监测点位置	排放口名称/监测点名称	监测内容	污染物名称	监测设施	自动监测是否联网	自动监测仪器名称	自动监测设施位置	自动监测设施是否符合安装、运行、维护等管理要求	手工监测采样方法及个数	手工监测频次	手工测定方法	其他信息
2	废气	DA002	1#锅炉烟卤排放口	氧含量 烟气流速, 烟气温度, 烟气压力, 烟气量, 氧含量	氮氧化物	手工					非连续采样 至少3个	1次/月	固定污染源排气中氮氧化物的测定 紫外分光光度法 HJ/T 42-1999	
3	废气	DA002	1#锅炉烟卤排放口	烟气流速, 烟气温度, 烟气压力, 烟气量,	二氧化硫	手工					非连续采样 至少3个	1次/年	固定污染源排气中二氧化硫的测定 碘量法 HJ/T 56-2000	



序号	污染源类别/监测类别	排放口编号/监测点位置	排放口名称/监测点名称	监测内容	污染物名称	监测设施	自动监测是否联网	自动监测仪器名称	自动监测设施安装位置	自动监测设施是否符合安装、运行、维护等管理要求	手工监测采样方法及个数	手工监测频次	手工测定方法	其他信息
4	废气	DA002	1#锅炉烟囱排放口	氧含量 烟气流速, 烟气温度, 烟气压力, 烟气量, 氧含量	颗粒物	手工					非连续采样 至少3个	1次/年	固定污染源排气中颗粒物测定与气态污染物采样方法 GB/T 16157-1996	
5	废气	DA003	2#锅炉烟囱排放口	烟气流速, 烟气温度, 烟气压力, 烟气量,	林格曼黑度	手工					非连续采样 至少3个	1次/年	固定污染源排放烟气黑度的测定 林格曼烟气黑度图法 HJ/T 393-2007	



序号	污染源类别/监测类别	排放口编号/监测点位置	排放口名称/监测点名称	监测内容	污染物名称	监测设施	自动监测是否联网	自动监测仪器名称	自动监测设施安置位置	自动监测设施是否符合安全、运行、维护等管理要求	手工监测采样方法及个数	手工监测频次	手工测定方法	其他信息
6	废气	DA003	2#锅炉烟卤排放口	烟气流量, 烟气温度, 烟气压力, 烟气量, 氧含量	氮氧化物	手工					非连续采样 至少3个	1次/月	固定污染源排气中氮氧化物的测定 紫外分光光度法 HJ/T 42-1999	
7	废气	DA003	2#锅炉烟卤排放口	烟气流量, 烟气温度, 烟气压力, 烟气量,	二氧化硫	手工					非连续采样 至少3个	1次/年	固定污染源排气中二氧化硫的测定 碘量法 HJ/T 56-2000	





序号	污染源类别/监测类别	排放口编号/监测点位置	排放口名称/监测点名称	监测内容	污染物名称	监测设施	自动监测是否联网	自动监测仪器名称	自动监测设施位置	自动监测设施是否符合安全、运行、维护等管理要求	手工监测采样方法及个数	手工监测频次	手工测定方法	其他信息
8	废气	DA003	2#锅炉烟肉排放口	氧量 烟气流量, 烟气温度, 烟气压力, 烟气量, 氧含量	颗粒物	手工					非连续采样 至少3个	1次/年	固定污染源排气中颗粒物测定与气态污染物采样方法 GB/T 16157-1996	
9	废气	厂界		温度, 湿度, 气压, 风速, 风向	臭气浓度	手工					非连续采样 至少3个	1次/半年	空气质量 恶臭的测定 三点比较式 臭袋法 GB T 14675-1993	
10	废气	厂界		温度,	氨(氨气)	手工					非连续采样 至少3个	1次/半年	空气和废气氨的测定 纳氏试剂分	



序号	污染源类别/监测类别	排放口编号/监测点位置	排放口名称/监测点名称	监测内容	污染物名称	监测设施	自动监测是否联网	自动监测仪名称	自动监测设施安置位置	自动监测设施是否符合安装、运行、维护等管理要求	手工监测采样方法及个数	手工监测频次	手工测定方法	其他信息
				湿度, 气压, 风速, 风向									光度法 HJ 533-2009	
11	废气	厂界		温度, 湿度, 气压, 风速, 风向	硫化氢	手工					非连续采样至少3个	1次/半年	空气质量 硫化氢 甲硫醇 甲硫醚 二甲二硫的测定 气相色谱法 GB/T14678-1993	
12	废水	DW001	综合污水处理站	水流速, 流量	pH值	自动	是	污水在线监测系统	污水总排口	是	瞬时采样至少4个瞬时样	混合采样至少4个混合样	水质 pH值的测定 玻璃电极法 GB 6920-1986	
13	废水	DW001	综合污水处理站	水流速, 流量	悬浮物	手工					瞬时采样至少4个瞬时样	1次/季	水质 悬浮物的测定 重量法 GB 11901-1989	
14	废水	DW001	综合污水	水流速, 流量	五日生化需氧量	手工					瞬时采样至少4个瞬时样	1次/季	水质 五日生化需氧量 (BOD5) 的测	



序号	污染源类别/监测类别	排放口编号/监测点位置	排放口名称/监测点名称	监测内容	污染物名称	监测设施	自动监测是否联网	自动监测仪器名称	自动监测设施位置	自动监测设施是否符合安装、运行、维护等管理要求	手工监测采样方法及个数	手工监测频次	手工测定方法	其他信息
			处理站	速, 流量							时样		稀释与接种法 HJ505-2009	
15	废水	DW001	综合污水处理站	水流速, 流量	化学需氧量	自动	是	污水在线监测系统	污水总排口	是	瞬时采样至少4个瞬时样	混合采样至少4个混合样	水质化学需氧量的测定重铬酸盐法 HJ 828-2017	
16	废水	DW001	综合污水处理站	水流速, 流量	氨氮(NH3-N)	自动	是	污水在线监测系统	污水总排口	是	瞬时采样至少4个瞬时样	混合采样至少4个混合样	水质氨氮的测定纳氏试剂分光光度法 HJ 535-2009	
17	废水	DW001	综合污水处理站	水流速, 流量	动植物油	手工					瞬时采样至少4个瞬时样	1次/季	水质石油类自动植物油的测定红外分光光度法 HJ 637-2012 代替 GB/T 16488-1995	
18	废水	DW001	综合污水处理站	水流速, 流量	大肠菌群数	手工					瞬时采样至少4个瞬时样	1次/季	纸片快速法	

#### 监测质量保证与质量控制要求:

按照《排污许可证申请与核发技术规范 农副产品加工工业-屠宰及肉类加工企业》要求, 根据自行监测方案及开展状况, 梳理全过程监测质量控制要求, 建立自行监测质量保证与质量控制体系: 包括监测机构、人员、仪器、设备、监测活动质量控制与质量保证等, 使用标准物质、空白试验、平行样测定、加标回收率测定等质控方法。若委托第三方检测机构开展自行监测, 不用建立监测质量体系, 但应对其资质进行确认。



监测数据记录、整理、存档要求：  
 监测数据记录、整理和存档要求符合技术规范 and HJ819《排污单位自行监测技术指南 总则》的相关规定

## (二) 环境管理台账记录

表 12 环境管理台账记录表

序号	类别	记录内容	记录频次	记录形式	其他信息
1	基本信息	1 生产设施基本情况：设施名称（待宰圈、浸烫池等） 编码、主要技术参数及设计值 2 污染防治设施基本情况：设施名称、编码、设施规格型号、相关技术参数及设计值	对于未发生变化的基本信息按年记录，1次/年 对于发生变化的基本信息，在发生变化时记录1次	电子台账+纸质台账	电子台账+纸质台账 保存时间不低于5年
2	监测记录信息	监测期间手工监测记录，同时记录监测期间的生产工况	1次/监测期	电子台账+纸质台账	电子台账+纸质台账 保存时间不低于5年
3	其他环境管理信息	废气无组织污染防治措施管理信息	1次/日	电子台账+纸质台账	电子台账+纸质台账 保存时间不低于5年
4	生产设施运行管理信息	1 正常工况 运行状态：是否正常运行、主要参数名称及数值 生产负荷：主要产品产量及设计生产能力之比 主要产品产量：名称、产量 原辅料：名称、用量、硫元素占比、有毒有害物质及成分占比 其他：用电量等 2 非正常工况 起止时间、产品产量、原辅料、事件原因、应对措施、是否报告等。对于无实际产品、燃料消耗、非正常工	运行状态 1次/日；生产负荷 1次/日；产品、产量、原辅料连续生产时，产品产量 1次/周；非连续生产周期 1次/周期；周期小于 1天 时，1次/周；原	电子台账+纸质台账	电子台账+纸质台账 保存时间不低于5年



序号	类别	记录内容	记录频次	记录形式	其他信息
		况的辅助工程及储运工程的相关生产设施、仅记录正常工况下的运行状态和生产负荷信息	辅料按照采购批次 1 次/批；非正常工况：按照工况期记录，1 次/工况期		
5	污染防治设施运行管理信息	包括废气、废水污染治理设施的运行管理信息 1 正常情况：运行情况、主要药剂添加情况 2 异常情况：起止时间、污染物排放浓度、异常原因、应对措施、是否报告等。	正常情况：运行情况 1 次/日 主要药剂添加情况 1 次/日 异常情况：1 次/异常工况期	电子台账+纸质台账	电子台账+纸质台账 保存时间不低于 5 年

### (三) 执行（守法）报告

表 13 执行（守法）报告信息表

序号	上报频次	主要内容	上报截止时间	其他信息
1	季报	1. 申请者基本生产信息； 2. 遵守法律法规情况； 3. 污染防治设施运行情况； 4. 自行监测情况； 5. 台帐管理情况； 6. 实际排放情况及达标判定分析； 7. 排污费（环境保护税）缴纳情况； 8. 信息公开情况； 9. 企业内部环境管理体系建设与运行情况； 10. 其他排污许可证规定的内容执行情况； 11. 其他需要说明的问题。	第一季度：04-15；第二季度：07-15；第三季度：10-15	1. 如有其他紧急需要上报的信息，企业应配合环保部门完成上报。 2. 其他报告要求按照《排污许可证管理暂行规定》执行。
2	年报	1. 申请者基本生产信息； 2. 遵守法律法规情况； 3. 污染防治设施运行情况； 4. 自行监测情况； 5. 台帐管理情况； 6. 实际排放情况及达标判定分析； 7. 排污费（环境保护税）缴纳情况； 8. 信息公开情况； 9. 企业内部环境管理体系建设与运行情况； 10. 其他排污许可证规定的内容执行情况； 11. 其他需要说明的问题。	01-15	1. 如有其他紧急需要上报的信息，企业应配合环保部门完成上报。 2. 其他报告要求按照《排污许可证管理暂行规定》执行。



序号	上报频次	主要内容	上报截止时间	其他信息
				定》执行。

#### (四) 信息公开

表 14 信息公开表

序号	公开方式	时间节点	公开内容	其他信息
1	1. 国家排污许可信息公开系统。 2. 通过网站、报刊、广播电视、公开栏、新闻发布会等一种或多种便于公众知晓的形式公开	及时公开，及时更新	1. 基础信息，包括单位名称、组织机构代码、法定代表人、生产地址、联系方式，以及生产经营和管理服务的主要内容、产品及规模； 2. 排污信息，包括主要污染物及特征污染物的名称、排放方式、排放口数量和分布情况、排放浓度和总量、超标情况，以及执行的污染物排放标准、核定的排放总量； 3. 污染防治设施建设和运行情况； 4. 建设项目环境影响评价及其他环境保护行政许可情况； 5. 突发环境事件应急预案； 6. 季度、半年及年度排污许可证执行报告中相关内容； 7. 其他应当公开的环境信息	按照《企业事业单位环境信息公开办法》、《国家重点监控企业自行监测及信息公开办法（试行）》及《排污许可证管理暂行规定》执行。

#### (五) 其他控制及管理要求

大气环境管理要求
水环境管理要求



<b>土壤污染防治要求</b>	
1. 严格控制有毒有害物质排放，并按年度向生态环境主管部门报告排放情况；2. 建立土壤污染隐患排查制度，保证持续有效防止有毒有害物质渗漏、流失、扬散；3. 制定、实施自行监测方案，并将监测数据报生态环境主管部门（可通过全国排污许可证管理信息平台或全国污染源监测信息管理与共享系统等途径报送）。	
<b>固体废物污染环境防治要求</b>	
1. 记录固体废物产生、贮存、利用、处置的种类及数量（含委托利用和自行利用处置）；2. 属于一般工业固体废物的，其贮存、处置应符合 GB18599 的相关要求；采用库房、包装容器贮存的，应满足相应的防尘、防水、防漏环境保护要求；3. 属于危险废物的，其贮存应符合 GB18597 的相关要求，并委托具有危险废物经营许可证的单位进行利用处置或按照 GB18484 等相关标准及技术规范要求自行利用处置；危险废物应按照规定严格执行危险废物转移联单制度。	
<b>其他控制及管理要求</b>	
按照有关重污染天气应急预案及减排清单要求，落实相应的重污染天气应急响应措施；废水、废气、固废等污染物有行业标准的按行业标准执行，无行业标准的相应的管理部门要求执行。涉及危险废物的其贮存应符合 GB18597 的相关要求，并委托具有危险废物经营许可证的单位进行处理，纳入土壤污染重点监管单位名录的排污单位，还应满足相应土壤污染防治运行管理要求。	

## 七、许可证变更、延续记录

表 15 许可证变更、延续记录表

重新申请/变更/延续时间	内容/事由	重新申请/变更/延续前证书编号
重新申请, 2021-07-06	新建燃气锅炉, 并补充厂界废气无组织排放信息	91220322MA175CA95F001R
变更, 2020-08-13	根据生产经营需要, 梨树县华统食品有限公司对法定代表人做如下调整, 免去蔡礼伟法定代表人职务, 任命马廷动为梨树华统公司法定代表人。	91220322MA175CA95F001R
变更, 2019-11-28	企业名称和法人代表更换	9122032275930080X5001R

注: 1. 在排污许可证有效期内, 排污单位的名称、注册地址、法定代表人或者实际负责人等基本信息或排污口位置、排放去向、排放浓度、



排放量等许可事项发生变化的，以及进行新改扩建项目，应提出变更申请。

2. 国家或地方污染物排放标准发生变化时，核发机关应主动通知排污单位进行变更，排污单位在接到通知后二十日内申请变更。

## 八、其他许可内容

1. 排污许可证自作出许可决定之日起生效。延续换发的排污许可证有效期为五年。 2. 排污单位需要延续依法取得的排污许可证的有效期的，应当在排污许可证届满三十个工作日前向原核发环保部门提出申请。 3. 排污单位应当依法持有排污许可证，并按照排污许可证的规定排放污染物。固体废物处置和综合利用、自行监测的污染物因子及监测频次要严格按照排污许可证填报内容执行。未按排污许可证填报内容执行的，环保部门将依据有关规定予以处理。 4. 要求企业各项污染物稳定达标排放，且在执行过程中严格按照国家规定的各项标准执行。 5. 排污单位应当按照排污许可证规定的关于执行报告内容和频次的要求，编制排污许可证执行报告。 6. 排污单位应当每年在全国排污许可证管理信息平台上填报、提交排污许可证年度执行报告并公开，同时向核发环保部门提交通过全国排污许可证管理信息平台印制的书面执行报告。书面执行报告应当由法定代表人或者主要负责人签字或者盖章。 7. 在排污许可证有效期内，正本中载明的基本信息发生变更的、因排污单位原因许可事项发生变更的、实施新制修订的国家和地方污染物排放标准的、依法分解落实的重点污染物排放总量控制指标发生变化的，排污单位应当在规定时间内向核发环保部门提出变更排污许可证的申请。 8. 在排污许可证有效期内，排污单位在原场址内实施新改扩建项目应当开展环境影响评价的，在取得环境影响评价审批意见后，排污行为发生变更之日前三十个工作日内，排污单位应当向核发环保部门提出排污许可证的重新申请。 9. 实施排污许可证重点管理的排污单位，应当按照排污许可证规定安装自动监测设备，并与环境保护主管部门的监控设备联网。 10. 排污单位应定期开展信息公开。 11. 排污单位开始生产、停止生产等非正常排放造成短时污染物排放量较大时，应通过加强政策运营时污染物排放管理、减少污染物排放量的方式，确保全年污染物排放量满足许可排放要求。





# 排污许可证 副本 第二册



证书编号：91220322MA17BCA95D001R

单位名称：梨树县华统食品有限公司

注册地址：四平市梨树县红嘴畜产品加工园

行业类别：屠宰及肉类加工

生产经营场所地址：四平市梨树县红嘴畜产品加工园

统一社会信用代码：91220322MA17BCA95D

法定代表人（主要负责人）：马廷动

技术负责人：余艳辉

固定电话：0434-5227966 移动电话：18867950537

有效期限：自 2021 年 07 月 06 日起至 2026 年 07 月 05 日止

发证机关：（公章）四平市生态环境局



发证日期：2021 年 07 月 06 日



## 九、排污单位登记信息

### (一) 主要产品及产能

表 16 主要产品及产能信息表

序号	生产线编号和名称	产品名称	计量单位	生产能力	设计年生产时间 (h)	其他产品信息
1	屠宰生产线	猪肉胴体 (猪肉)	t	75000	4800	

表 16-1 主要产品及产能信息补充表

序号	生产线编号和名称	主要生产单元名称	主要工艺名称	生产设施名称	生产设施编号	设施参数			其他设施参数信息	其他设施信息	其他工艺信息
						参数名称	计量单位	设计值			
1	屠宰生产线	屠宰-宰前准备	静养、待宰	待宰圈	MF0001	待宰圈面积	m <sup>2</sup>	6020			
		屠宰-剥杀放血	切颈法	集血槽	MF0002	待宰时间	h	12			
		屠宰-褪毛或剥皮	机械法褪毛或脱羽	打毛设备	MF0005	容积	m <sup>3</sup>	8.6			
				浸烫池	MF0004	处理能力	头/h	360			
						池体积	m <sup>3</sup>	12			
						水温	°C	65			



序号	生产线编号和名称	主要生产单元名称	主要工艺名称	生产设施名称	生产设施编号	设施参数				其他设施信息	其他工艺信息
						参数名称	计量单位	设计值	其他设施参数信息		
						停留时间	h	0.05			
				喷淋设备	MF0006	流量	m <sup>3</sup> /d	30			
				蒸汽烫毛设备	MF0003	处理能力	kg/min	550			
		屠宰-开膛解体	半自动(全自动)劈半	劈半设备	MF0007	电压	V	380			
				电机功率	W	2300					
				清洗设备	MF0008	流量	m <sup>3</sup> /d	5			
			净膛	清洗设备	MF0009	流量	m <sup>3</sup> /d	5			
		屠宰-开膛解体	手工法	清洗设备	MF0010	流量	m <sup>3</sup> /d	5			
		屠宰-胴体修整	手工法	清洗设备	MF0011	流量	m <sup>3</sup> /d	5			
		屠宰-内脏处理	手工法	清洗设备	MF0012	流量	m <sup>3</sup> /d	5			
		屠宰-肉类分割	机械手工法	清洗设备	MF0012	流量	m <sup>3</sup> /d	5			
		公用单元	供热系统	燃气锅炉	MF0018	蒸汽量	t/h	4			
				燃气锅炉	MF0019	蒸汽量	t/h	2		夏季备用	
		公用单元	制冷系统	制冷压缩机	MF0015	制冷量	kw	540			
		公用单元	其他系统	厂内综合污水处理站	MF0017	处理能力	m <sup>3</sup> /d	2600			



## (二) 主要原辅材料及燃料

表 17 主要原辅材料及燃料信息表

序号	种类 (1)	名称 (2)	年最大使用量	年最大使用量计 量单位 (3)	有毒有害成分	有毒有害成分占 比 (%)	其他信息
原料及辅料							
1	辅料	絮凝剂	50	t/a			
2	原料	生猪	75000	t/a			
燃料							
序号	燃料名称	灰分 (%)	硫分 (%) 或总硫 (mg/m <sup>3</sup> )	挥发分 (%)	热值 (MJ/kg 或 MJ/m <sup>3</sup> )	年最大使用量 (万 t/a、万 m <sup>3</sup> /a)	其他信息
1	天然气	/	0.14	/	33.51	108	

## (三) 产排污节点、污染物及污染治理设施

表 18 废气产排污节点、污染物及污染治理设施信息表

序号	产污设施 编号	产污设施 名称 (1)	对应产污 环节名称 (2)	污染物种 类 (3)	排放形式 (4)	污染治理设施			有组织排 放口编号 (6)	有组织排 放口名称	排放口设 置是否符 合要求(7)	排放口类 型	其他信息
						污染防治设 施编号	污染防治设 施名称 (5)	是否为可行 技术 施其他信息					
1	MF0001	待宰圈	恶臭气 体	氨 (氨 气), 硫 化氢, 臭 气浓度	无组织								加强生 猪待宰 区清洁 管理, 采



序号	产污设施编号	产污设施名称(1)	对应产污环节名称(2)	污染物种类(3)	排放形式(4)	污染防治设施				有组织排放口编号(6)	有组织排放口名称	排放口设置是否符合要求(7)	排放口类型	其他信息
						污染防治设施编号	污染防治设施名称(5)	污染防治设施是否为可行技术	污染防治设施其他信息					
														用干清法对猪粪便及时处理,即产即清
2	MF0002	集血槽	恶臭气体	臭气浓度(氨气),硫化氢	无组织									屠宰车间及时清洁,保持通风顺畅,刺杀放血池盖板
3	MF0003	蒸汽烫毛设备	恶臭气体	硫化氢,氨(氨气),臭气浓度	无组织									加强通风
4	MF0004	浸烫池	恶臭气体	氨(氨气),硫化氢,臭气浓度	无组织									加强通风
5	MF0005	打毛设备	恶臭气体	硫化氢,氨(氨气),臭	无组织									加强通风



序号	产污设施编号	产污设施名称(1)	对应产污环节名称(2)	污染物种类(3)	排放形式(4)	污染防治设施				有组织排放口编号(6)	有组织排放口名称	排放口设置是否符合要求(7)	排放口类型	其他信息
						污染防治设施编号	污染防治设施名称(5)	污染防治设施是否为可行技术	污染防治设施其他信息					
6	MF0007	劈半设备	恶臭气体	氨(氨气), 臭气浓度, 硫化氢	无组织									加强通风
7	MF0015	制冷压缩机	制冷废气	氨(氨气)	无组织									定期加强制冷系统密封检查和检测; 及时更换老化和阀门和管道
8	MF0017	厂内综合污水处理站	污水处理	硫化氢, 臭气浓度, 氨(氨气)	无组织									污水站池体等加盖密闭
9	MF0018	燃气锅炉	废气	二氧化硫, 氮氧化物, 颗粒物, 林格曼黑度	有组织				DA002	1#锅炉烟卤排放口	是	一般排放口		
10	MF0019	燃气锅炉	废气	二氧化硫	有组织				DA003	2#锅炉	是	一般排放口		



序号	产污设施编号	产污设施名称(1)	对应产污环节名称(2)	污染物种类(3)	排放形式(4)	污染防治设施				有组织排放口编号(6)	有组织排放口名称	排放口设置是否符合要求(7)	排放口类型	其他信息	
						污染防治设施编号	污染防治设施名称(5)	污染防治设施工艺	是否为可行技术						污染防治设施其他信息
		炉		硫,氮氧化物,颗粒物,林格曼黑度									烟囱排放口		

表 19 废水类别、污染物及污染治理设施信息表

序号	废水类别(1)	污染物种类(2)	污染防治设施				排放去向	排放方式	排放规律(4)	排放口编号(6)	排放口名称	排放口设置是否符合要求(7)	排放口类型	其他信息
			污染防治设施编号	污染防治设施名称(5)	污染防治设施工艺	是否为可行技术								
1	屠宰及肉制品加工生产废水,初期雨水,生活污水	化学需氧量,氨氮(NH3-N), pH 值,悬浮物,五日生化需氧量,动植物油,大肠菌群数	TW001	综合废水处理站	生化法处理-水解酸化技术,一级处理-平流式沉淀,二级处理-A/O	是	进入城市污水处理厂	间接排放	间断排放,排放期间流量不稳定,但有规律,且不属于非周期性规律	DW001	综合污水处理站	是	主要排放口-总排口	



#### (四) 排污权使用和交易信息

/

注：如发生排污权交易，需要载明；如果未发生交易，无需载明。

#### 十、补充登记信息

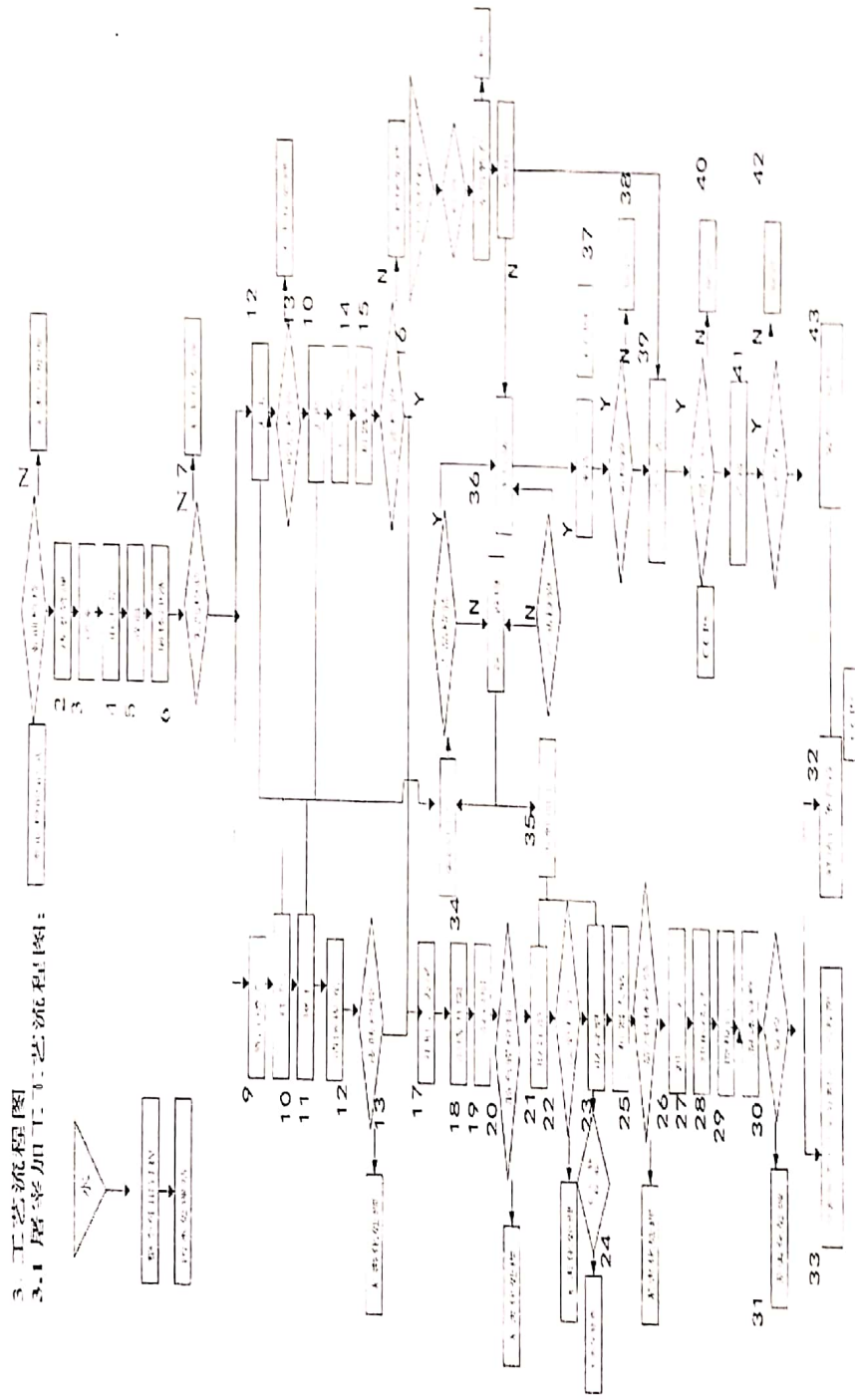
其他需要说明的信息

--





# 十一、附图和附件



3-2 分割加工工艺流程图

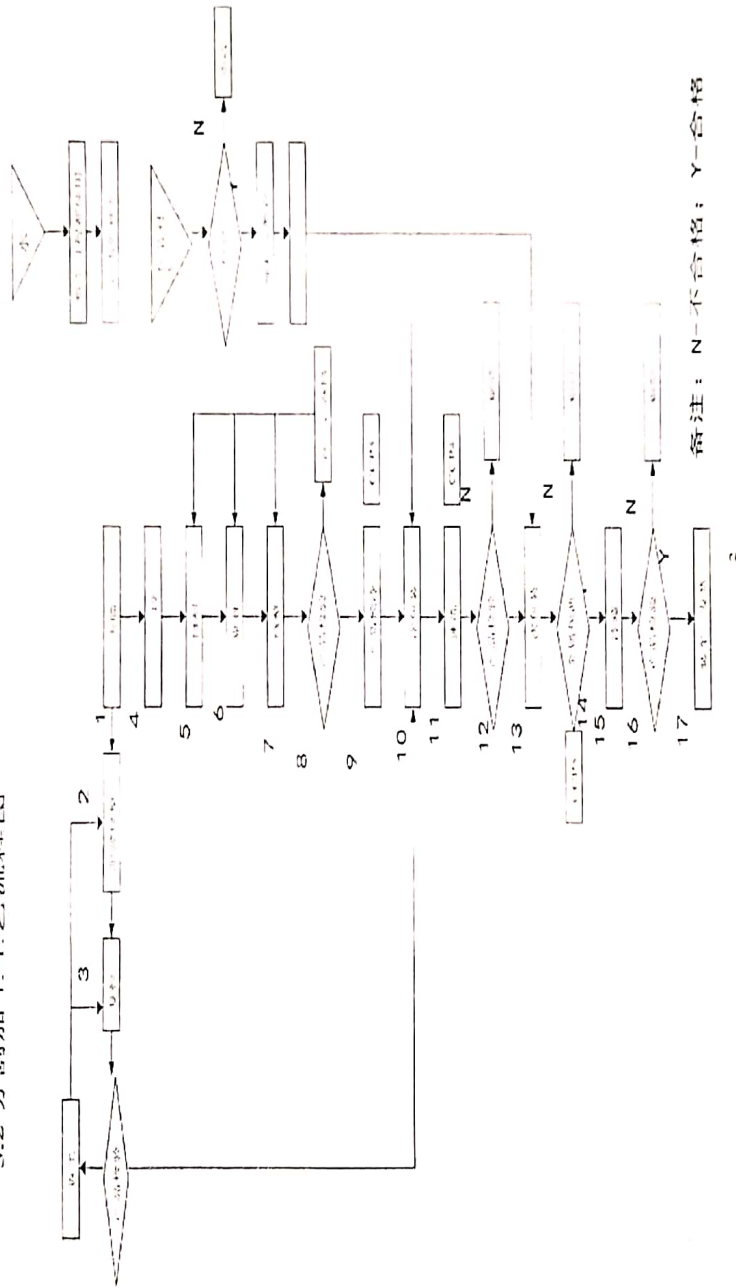


图 1 生产工艺流程图



四平红嘴农业高新技术开发有限公司厂区平面图

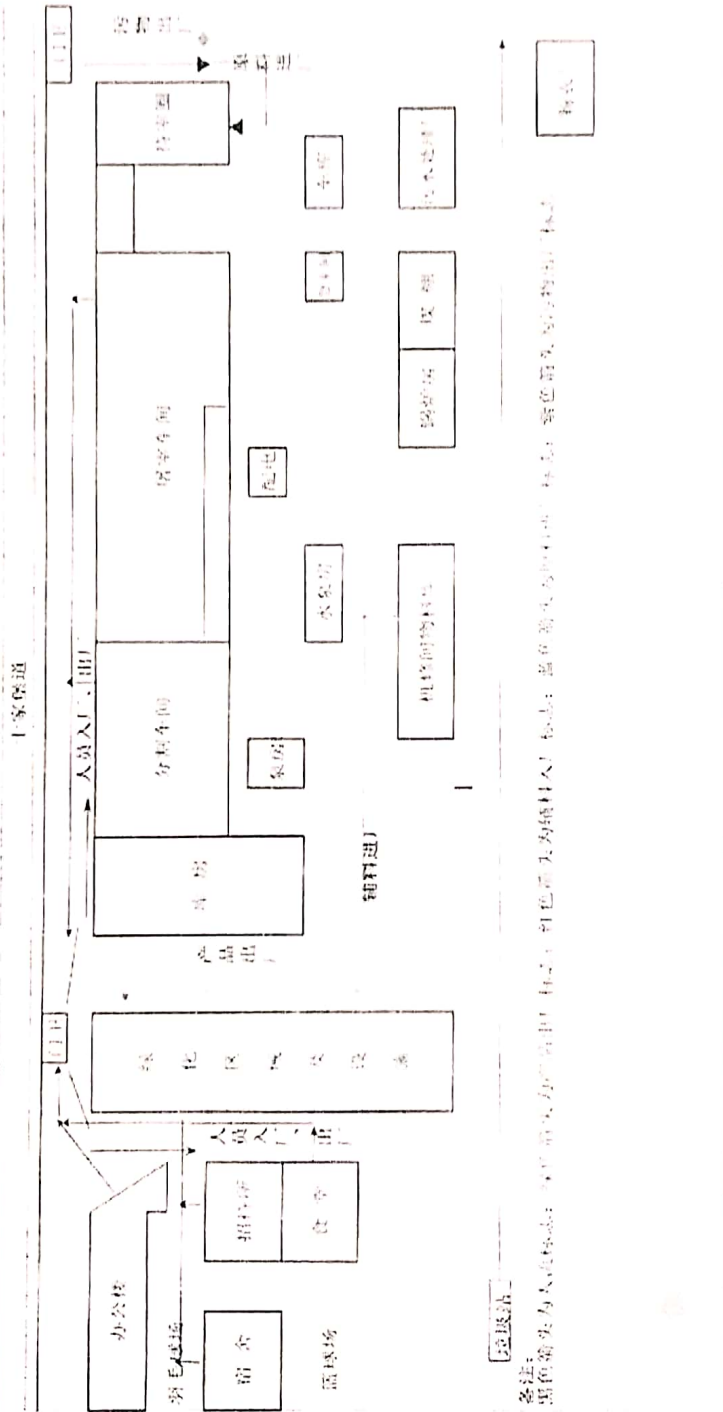


图 2 生产厂区总平面布置图





图 3 监测点位示意图



## 排污许可编码对照表

### 1 生产设施编码对照表

生产设施许可编号	生产设施企业内部编号	生产设施名称	主要生产单元名称	主要工艺名称
MF0001	MF0001	待宰圈	屠宰-宰前准备	静养、待宰
MF0002	MF0002	集血槽	屠宰-刺杀放血	切颈法
MF0003	MF0003	蒸汽烫毛设备	屠宰-褪毛或剥皮	机械法褪毛或脱羽
MF0004	MF0004	浸烫池	屠宰-褪毛或剥皮	机械法褪毛或脱羽
MF0005	MF0005	打毛设备	屠宰-褪毛或剥皮	机械法褪毛或脱羽
MF0006	MF0006	喷淋设备	屠宰-褪毛或剥皮	机械法褪毛或脱羽
MF0007	MF0007	劈半设备	屠宰-开膛解体	半自动(全自动)劈半
MF0008	MF0008	清洗设备	屠宰-开膛解体	半自动(全自动)劈半
MF0009	MF0009	清洗设备	屠宰-开膛解体	净膛
MF0010	MF0010	清洗设备	屠宰-胴体整修	手工法
MF0011	MF0011	清洗设备	屠宰-内脏处理	手工法
MF0012	MF0012	清洗设备	屠宰-肉类分割	机械手工法
MF0015	MF0015	制冷压缩机	公用单元	制冷系统
MF0017	MF0017	厂内综合污水处理站	公用单元	其他系统
MF0018	MF0018	燃气锅炉	公用单元	供热系统
MF0019	MF0019	燃气锅炉	公用单元	供热系统

### 2.1 废气污染治理设施编码对照表

污染治理设施许可编号	污染治理设施企业内部编号	污染治理设施名称	污染治理设施工艺

### 2.2 废水污染治理设施编码对照表

污染治理设施许可编号	污染治理设施企业内部编号	污染治理设施名称	污染治理设施工艺
TW001	TW001	综合废水处理站	生化法处理-水解酸化技术,一级处理-平流式沉砂,二级处理-A/O

### 3.1 废气排放口编码对照表



排放口许可编号	排放口企业内部编号	排放口名称	排放口类型
DA002	DA002	1#锅炉烟囱排放口	一般排放口
DA003	DA003	2#锅炉烟囱排放口	一般排放口

### 3.2 废水排放口编码对照表

排放口许可编号	排放口企业内部编号	排放口名称	排放口类型
DW001	DW001	综合污水处理站	主要排放口-总排口

### 4 无组织排放编码对照表

无组织排放许可编号	无组织排放企业内部编号	产污环节
MF0001	MF0001	恶臭气体
MF0002	MF0002	恶臭气体
MF0003	MF0003	恶臭气体
MF0004	MF0004	恶臭气体
MF0005	MF0005	恶臭气体
MF0007	MF0007	恶臭气体
MF0015	MF0015	制冷废气
MF0017	MF0017	污水处理

